



# Le Muséum national, une Histoire naturelle

Journée « Archives et histoire »  
IFREMER Nantes  
24 mai 2012

# LA NAISSANCE

36

nir, cela n'estant de nostre charge, nous ne vous en pouuons dire d'auantage, & finirons par ces Iustes Loix, que nous vous prions d'observer le plus religieusement qu'il vous sera possible.

**Q**'aucun n'entre au Jardin auant les six heures ordonnées pour la Demonstration, & que le Demonstrateur & Principal Iardinier n'y soient.

Que chacun y arriue à l'heure destinée, autrement ne seront reçeu.

Qu'aucun n'y demeure apres la Demonstration faite, sice n'est par la permission du Demonstrateur, & en la presence du Principal Iardinier.

37

Que l'on ny entre en foule, mais de rang & paisiblement.

Qu'aucun ny entre avec longue vesture.

Que l'on ne vague point de costé ny d'autre, se tenant chacun attentif à la Demonstration sans s'esloigner de la Compagnie.

Que l'on ne traue se point sur les quarreaux, mais que l'on suive pas à pas le Demonstrateur.

Que l'on prenne garde à ne pas fouler & marcher sur les bordures.

Que l'on ne se courbe pas sur les plantes.

Qu'aucun ne cueille ny fueille, ny fleur, ny tige, ny graine.

Qu'aucun n'arrache de plante

38

quelque petite qu'elle soit.

Qu'aucun ne face de question pendant la Demonstration.

Qu'aucun n'attente rien contre la volonté du Demonstrateur.

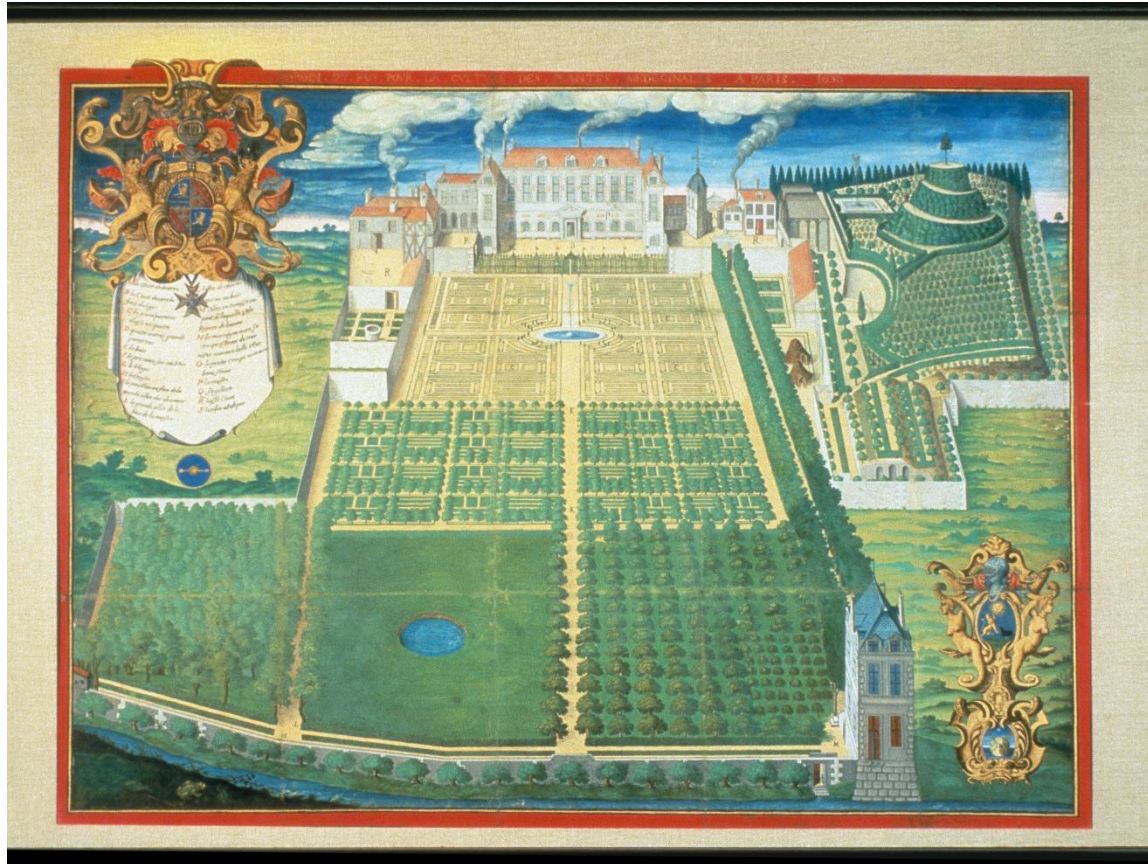
Que chacun aye des Tablettes pour escrire ce qui sera enseigné.

Que chacun occupe ses yeux & ses oreilles, & donne tréue à ses mains, sice n'est pour escrire.

Et qui contrenuendra à ces Iustes Loix, soit reputé indigne d'aborder nos Parterres.

Que si quelqu'un est curieux d'aller à la Campagne pour y remarquer les Plantes, & pour repester, & qu'il apporte des herbes qu'il ne connoisse pas, ou qu'il ait oubliées, elles luy seront enseignées par le Demonstrateur.

Guy de la Brosse  
« Ouverture du Jardin  
royal des plantes  
médicinales » Paris,  
Dugast, 1940



## 1636 : Le jardin royal des plantes médicinales

**Guy de la Brosse**, « *Description dv Iardin royal des plantes medecinales estably par le Roy Lovis le Ivste, à Paris. Contenant le Catalogue des plantes qui y sont de present cultiuées, ensemble le Plan du iardin. Par Gvy de La Brosse, medecin ordinaire du Roy, & Intendant dudit iardin* », Paris , 1636

## objectifs

- Enseignement en français
- Médecins et apothicaires (entrée libre)

## organisation

- Surintendant
- Intendant
- 3 démonstrateurs
  - Intérieur des plantes
  - Chimie
  - Anatomie
- 1 sous-démonstrateur
  - Extérieur des plantes

1718 : mort de Fagon



T. 55. n. 2

# IMPERANTE LUDOVICO MAGNO.

---

SUB AUSPICIIS  
DOMINI GUIDONIS CRESCENTII FAGON  
ARCHIATRORUM COMITIS,  
ET SUMMI MODERATORIS HORTI REGII PARISIENSIS.

**P**LANTAS omnes, quotquot ex universo orbe ad sanitatis humanæ tutelam, Historiæ Plantarum illustrationem & oculorum delicias optimi Principis munificentia in Hortum Regium assidue asportantur, non solum Studiosis indigebit; sed earum vires longo certoque usu comprobatas accurate tradet & dilucide exponet JOSEPHUS PITTON TOURNEFORT, Regis Consiliarius, Doctor Medicus Parisiensis, Regiæ Scientiarum Academiæ Socius; in Regio Galliarum Collegio Medicinæ Lector & in Horto Regio Botanices Professor.

*Auspicabitur die Jovis 21. Junii, anni 1708. Horâ sextâ matutinâ.*

IN HORTO REGIO.

---

DE PARLE ROY.

*Défenses d'entrer dans le Jardin avec épées & bâtons.*



# L'INSTALLATION



# 1739-1788 : Buffon, Intendant du Jardin du roi

- Stabilisation institutionnelle
- Expansion foncière (1771)





*Vue du Jardin des Plantes prise du Cabinet d'Histoire Naturelle*

*A Paris chez J. Crevin Rue St. Jacques N. 275 Aux deux Colombes.*



*Deposee a la Bibliotheque Imperiale*







Le Clerc in. 12. f. 11

MEMOIRES  
POUR SERVIR  
A L'HISTOIRE NATURELLE

# Nouvelles orientations

- Développement de la recherche

« C'est par des expériences fines, raisonnées et suivies, que l'on force la nature à découvrir son secret ; toutes les autres méthodes n'ont jamais réussi... Les recueils d'expériences et d'observations sont donc les seuls livres qui puissent augmenter nos connaissances. »

Préface de Buffon à sa traduction de la  
« *Statique des végétaux* » de Stephen Hales

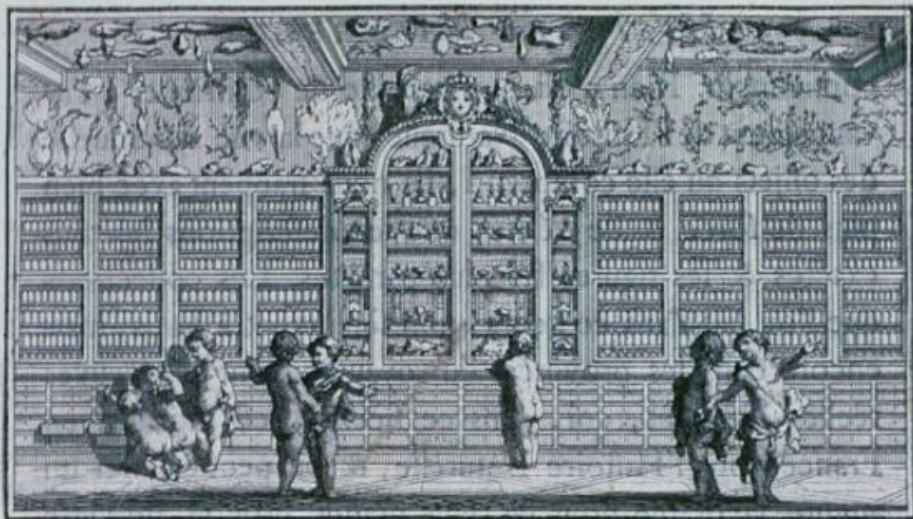
- Développement des collections vivantes

Titre de correspondant du Jardin du roi

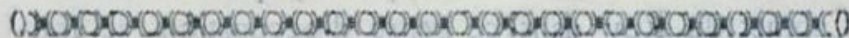
- Développement du Cabinet et ouverture au public

« *Histoire naturelle, générale et particulière, avec la description du Cabinet du Roy* », en 36 volumes, parus de 1749 à 1789





# HISTOIRE NATURELLE.



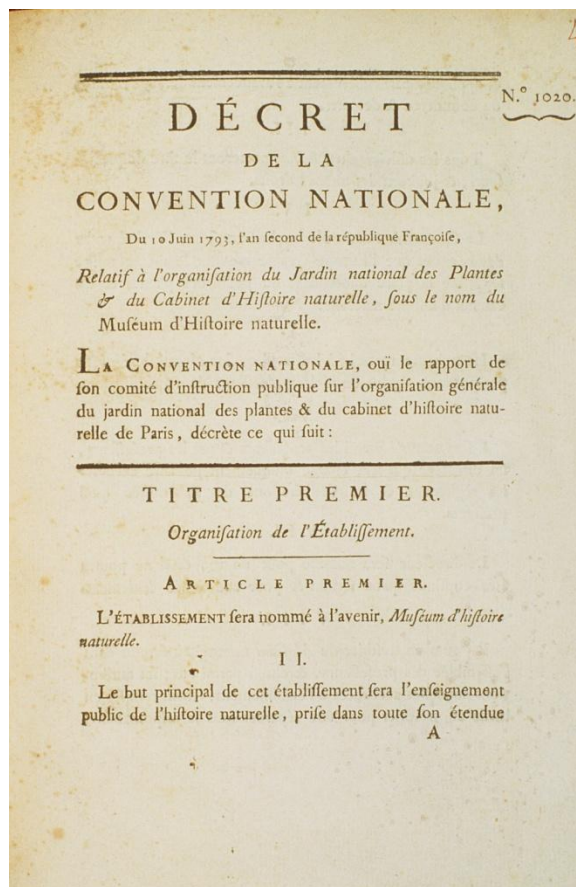
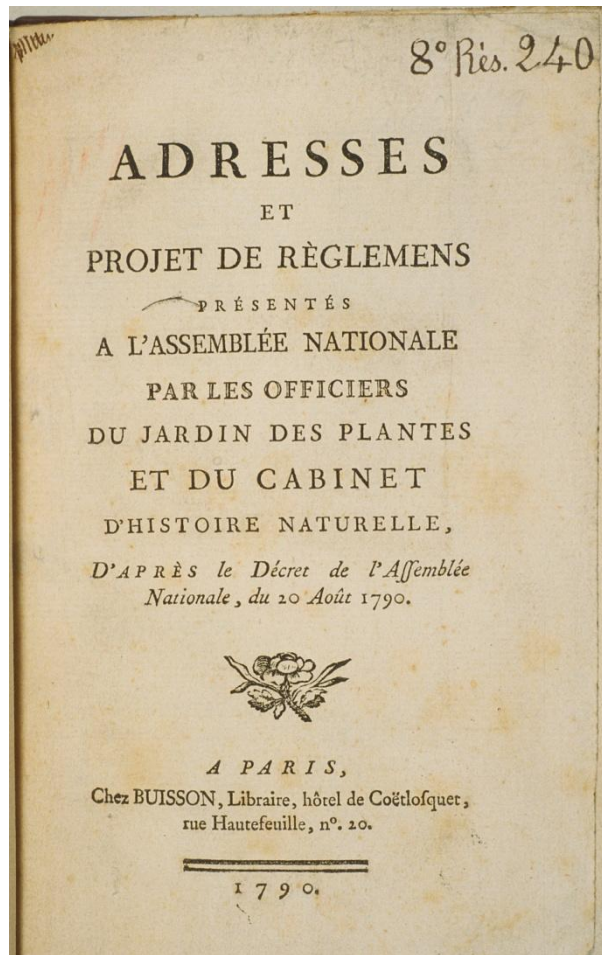
## DESCRIPTION DU CABINET DU ROY.

**A**VANT que d'entrer dans le détail de cette description, j'ai cru qu'il étoit à propos de parler de l'ordre général & de la distribution locale des pièces d'Histoire Naturelle qui composent le Cabinet du Roy; j'ai cru même devoir rapporter quelques observations sur les Cabinets en général, & expliquer les moyens qui sont les plus conve-

# LA STABILISATION







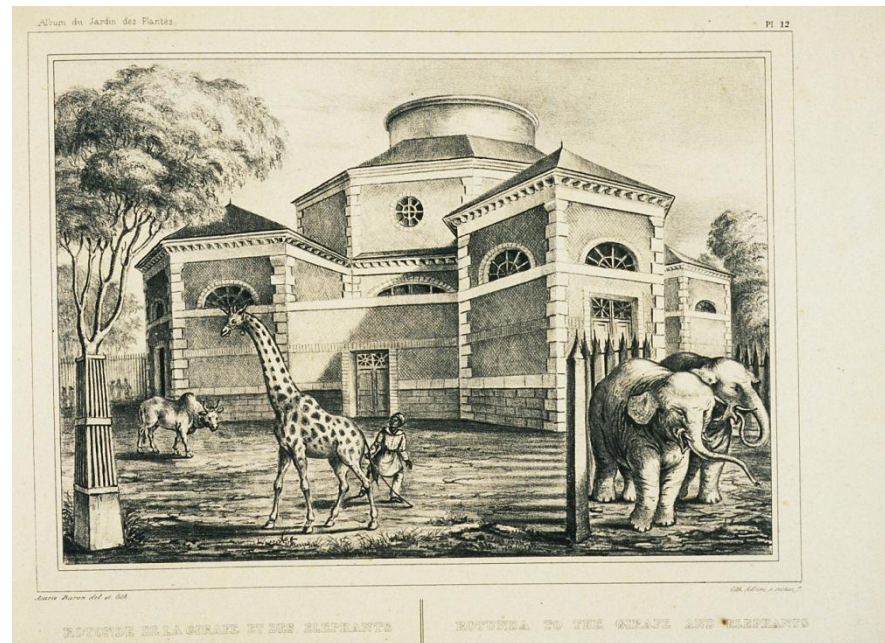


# Un havre de paix

- Stabilité des personnels
- Stabilité des collections
- Stabilité des échanges

# Nouvelles fonctions

- Centralisation jacobine
- Collections vivantes animales





Plan de la Cour

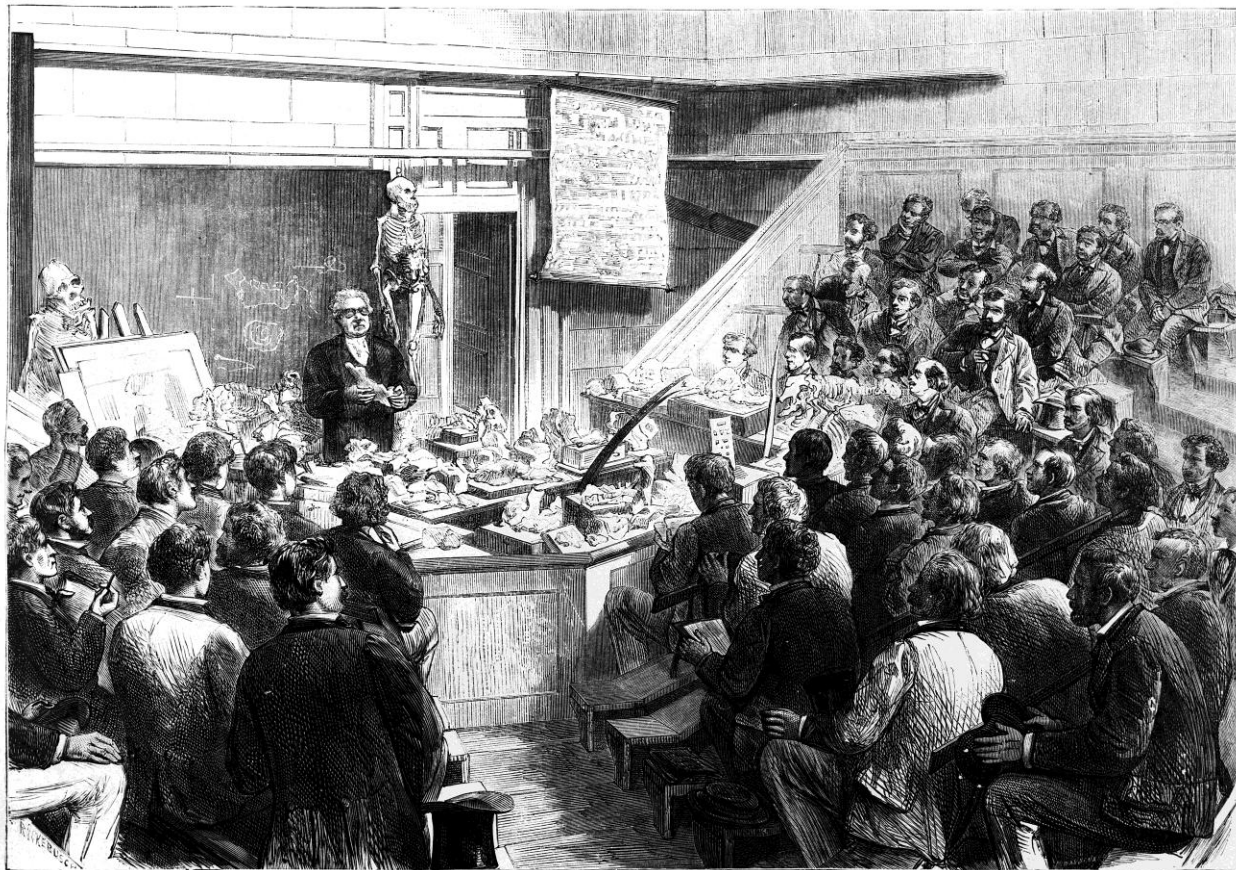
Plan de la Cour

18-07-Jardin du Roi

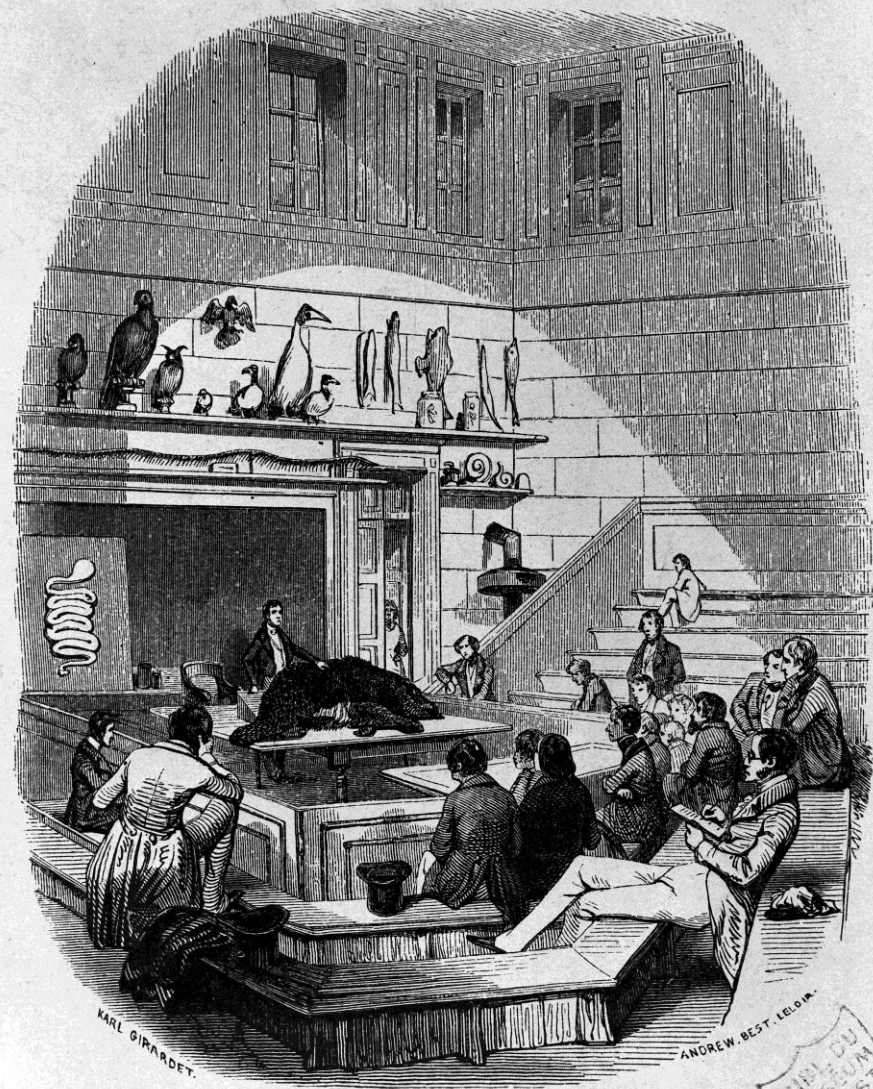
Plan de la Cour



# Et toujours ... Enseignement



L'ENSEIGNEMENT SUPÉRIEUR. — La chaire de Cuvier. — Cours d'anatomie comparée (professeur, M. Gervais) au Jardin-des-Plantes. — (Dessin de M. Hyekeboech.)

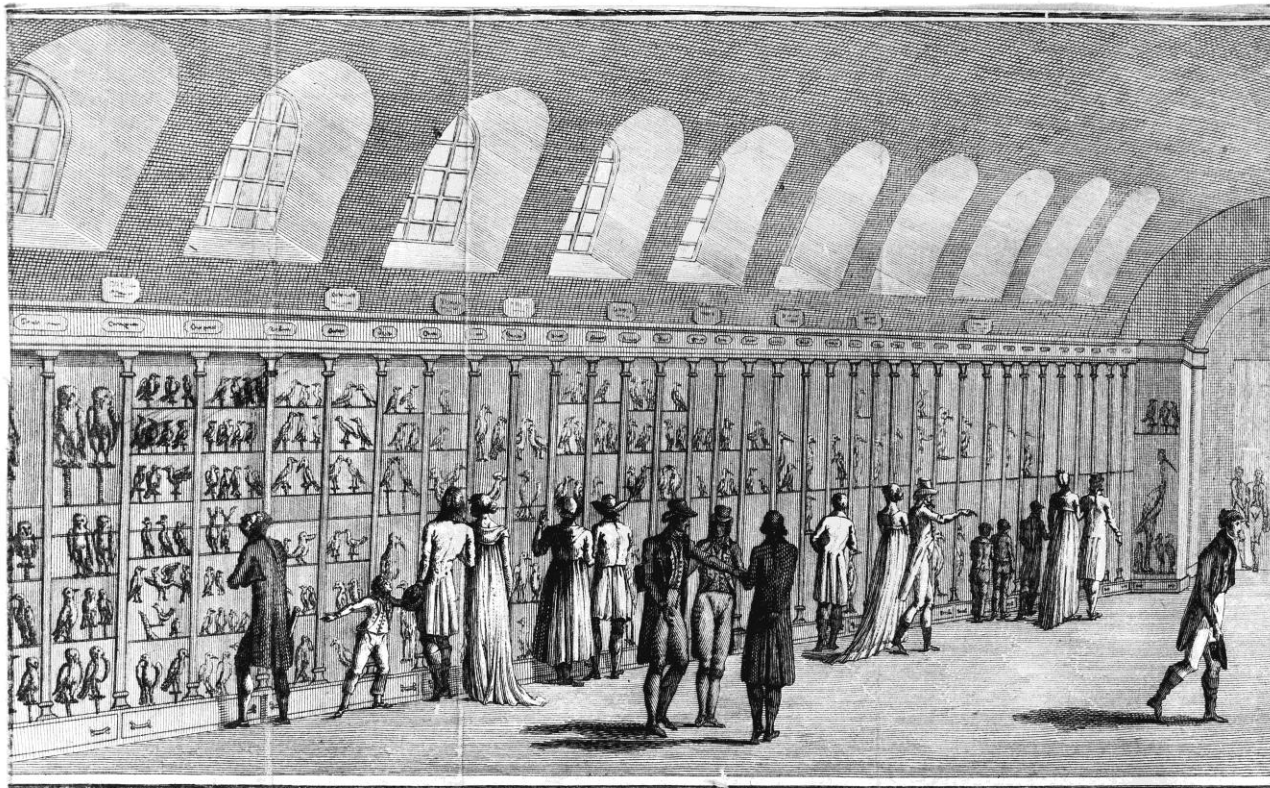


INTÉRIEUR DE L'AMPHITHÉÂTRE D'ANATOMIE COMPARÉE,

(Jardin des Plantes.)



# Collections



Pecheux del. De Lamoignon sculp.

*Grande galerie du Muséum d'histoire naturelle.*



# Des sciences qui se développent

- 8 à 12 chaires
- dédoublement de certaines chaires (zoologie)

# LA PÉRENNISATION



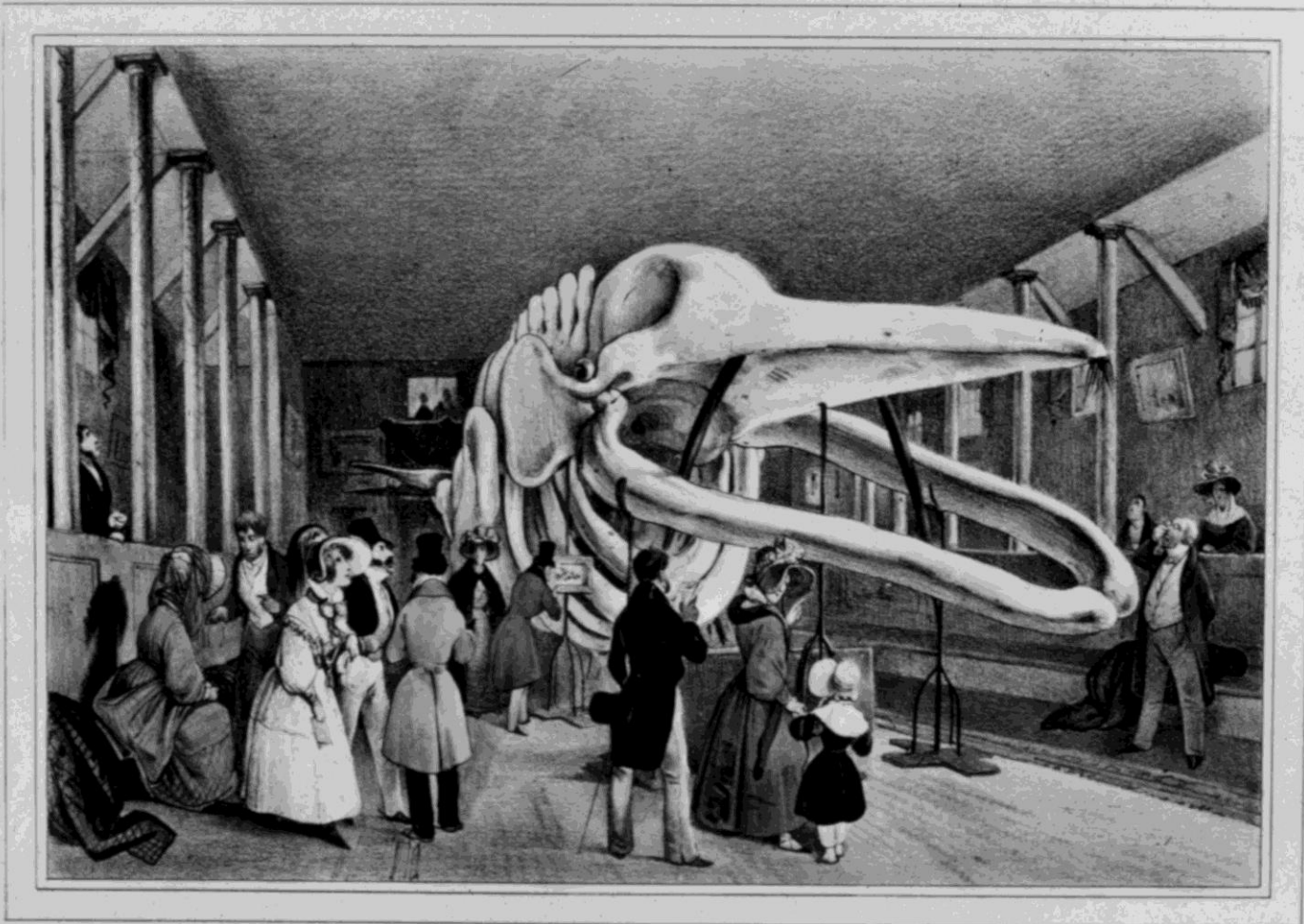






« Le Muséum est un lieu d'étude, un musée comme son nom l'indique, et non une promenade ou un grand square. Les collections vivantes y concourent à l'instruction, comme celles conservées en vitrine, et doivent être administrées dans le même esprit : complétées, classées et soigneusement déterminées. Le bon sens du public ne s'y trompe pas, et les parties du jardin les plus fréquentées ne sont pas celles qui offrent le coup d'œil le plus agréable, mais celles qui présentent les collections les plus instructives... »

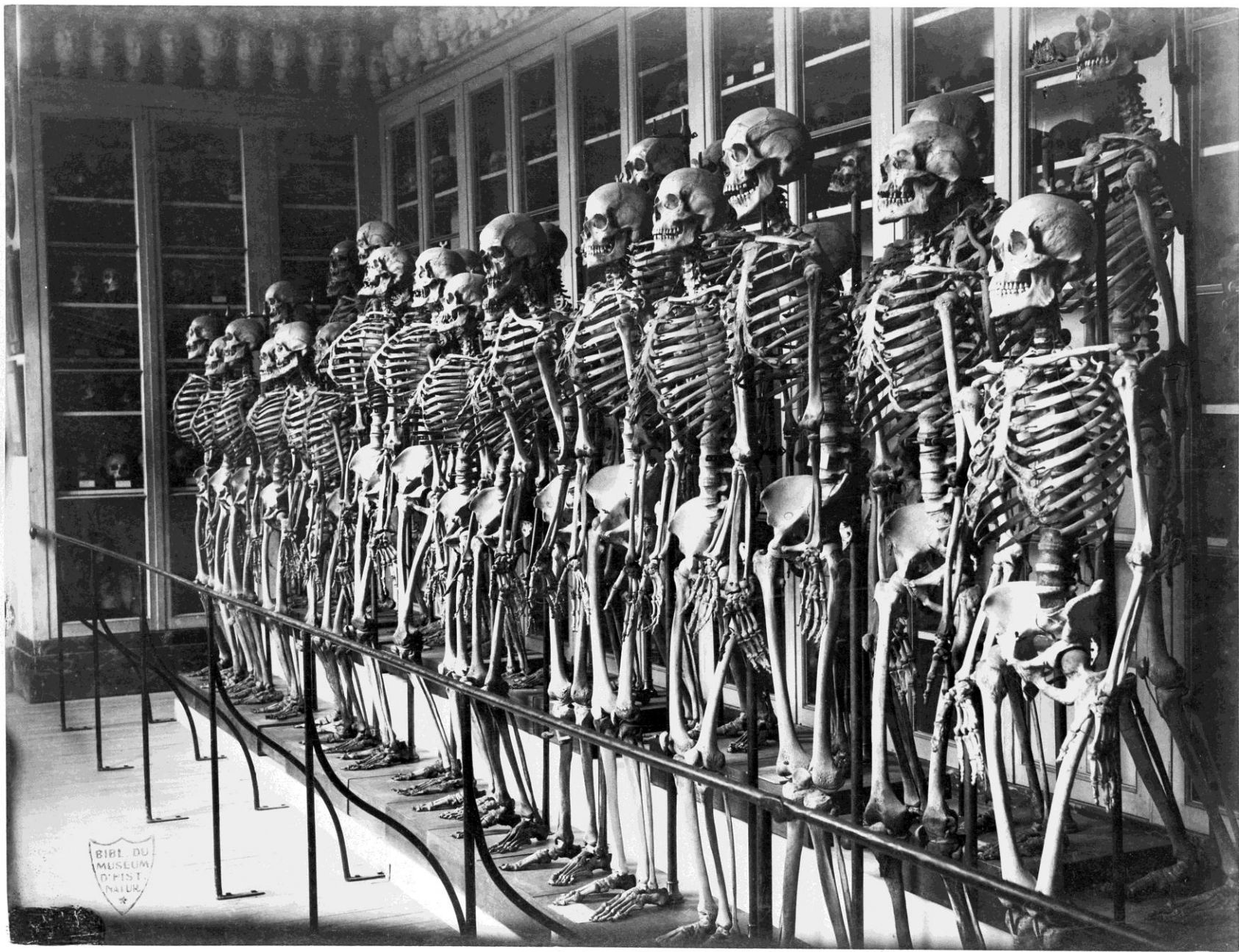
Edouard Bureau, Professeur de botanique, 1883



V. Adam inv et del.

J. G. L. de la Roche sculp.

LA BALEINE.

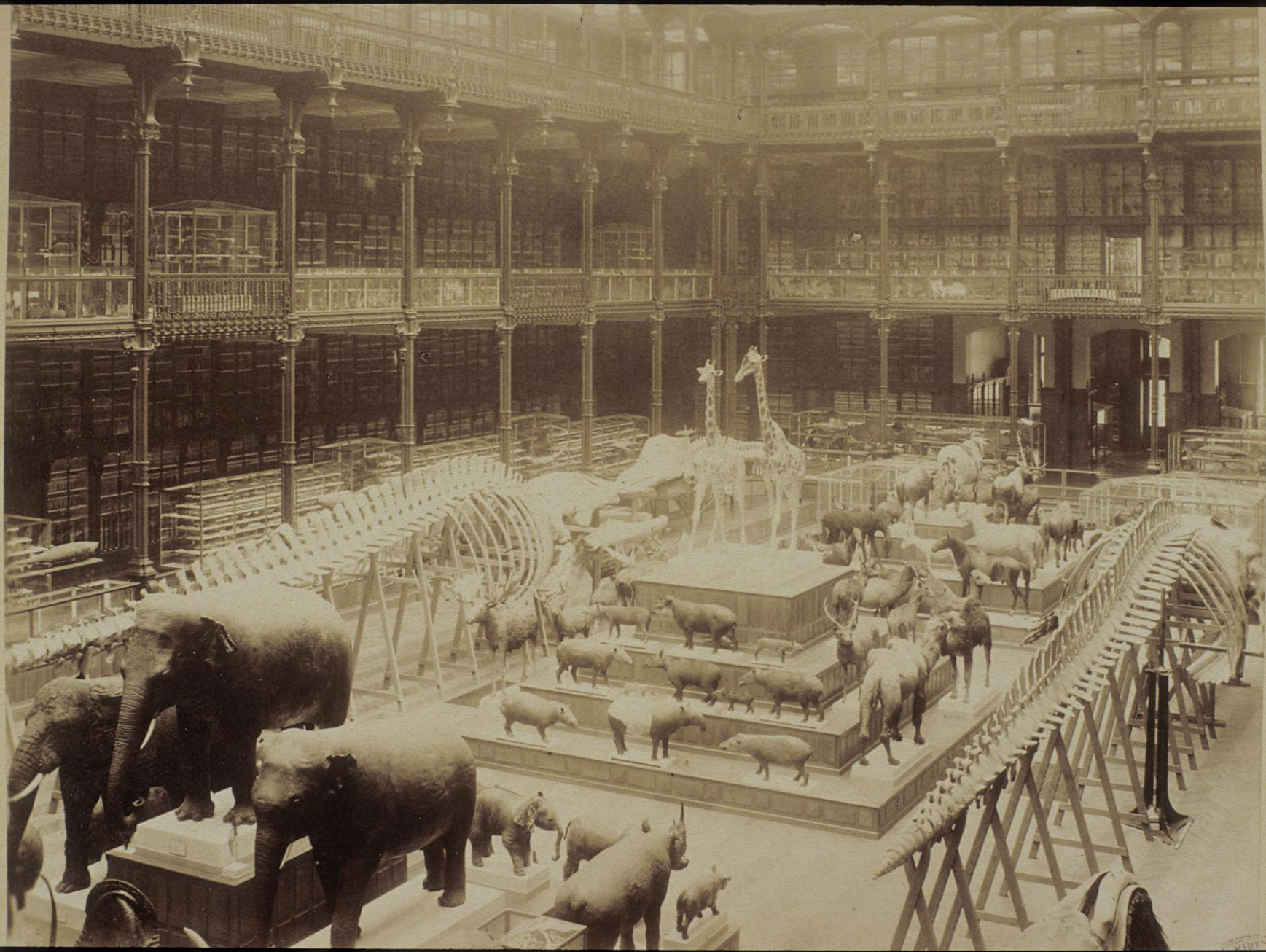


◀ Groupe de squelettes européens.



# Des nouveaux bâtiments pour les collections

- 1874 : Nouvelle ménagerie des reptiles
- 1889 : Grande galerie de zoologie
- 1898 : Galerie de paléontologie et d'anatomie comparée
- 1935 : Herbier





1011

PARIS. — Jardin des Plantes, le Jardin Botanique et l'ancien Muséum





# Un lieu... des lieux

- Paris et ses alentours

- **L'Arboretum de Chèvreloup** : 1922, date à laquelle l'architecte du domaine de Versailles et du Muséum met au point son projet intitulé Le Jardin de Jussieu, annexe du Muséum national d'Histoire naturelle. Les plantations débutent en 1924.
- **Le Zoo de Vincennes** : Lors de l'Exposition coloniale de 1931, un petit zoo temporaire est aménagé dans le Bois de Vincennes afin de faire découvrir des animaux exotiques au public parisien. Le succès est tel que le Muséum et la Ville de Paris s'associent pour créer, sur 15 hectares, l'actuel Parc zoologique de Paris, inauguré en 1934.
- **Le Musée de l'Homme**: Héritier du Musée ethnographique du Trocadéro, fondé en 1878, le Musée de l'Homme a été créé à l'occasion de l'Exposition universelle de 1937

- **En région**

- **Marinarium de Concarneau**: Créée par Victor Coste, professeur au Collège de France en 1859, la station de biologie marine de Concarneau constitue la plus ancienne station marine du monde.
- **Jardin aplan de La Jaÿsinia** : Acquis en 1906 par Mme Cognac-Jay
- **Harmas de Fabre** : Première « maison de mémoire » d'un naturaliste, la propriété est acquise en 1922 par le Muséum national d'Histoire naturelle, aux descendants directs de Jean Henri Fabre (Procès verbal de la séance du 14 juillet 1914)
- **Abri Pataud** : Propriété du Muséum national d'Histoire naturelle depuis 1957, ouvert au public depuis 1990
- **Réserve de la Haute-Touche** : En 1958, la famille Lebaudy lègue au Muséum la réserve Luzarche d'Azay. Dans un premier temps, le parc est un refuge et un centre de reproduction pour les animaux du Parc zoologique de Paris et la Ménagerie du Jardin des Plantes. L'ouverture au public est déclenchée en 1980 par l'arrivée des bisons d'Europe offerts au Président Giscard d'Estaing par le Premier ministre polonais, M. Gierek.
- **Jardin botanique du Val Rameh à Menton** : Acheté et ouvert au public par le Muséum en 1967
- **Parc zoologique de Clères** : Ce domaine appartient au Muséum depuis 1967 : l'ornithologue Jean Delacour lui a légué cette propriété, aménagée en 1920 pour abriter sa collection personnelle d'oiseaux et de mammifères rares, rapportés de ses nombreuses missions d'étude dans les pays tropicaux.

**NOUVEAUX STATUTS, NOUVEAUX  
ENJEUX?**



# Décret n°2001-916 du 3 octobre 2001 relatif au Muséum national d'histoire naturelle

## Article 3

« Dans le domaine des sciences naturelles et humaines, le Muséum a pour mission la **recherche fondamentale et appliquée**, la conservation et l'enrichissement des **collections** issues du patrimoine naturel et culturel, **l'enseignement**, l'expertise, la valorisation, la diffusion des connaissances et l'action éducative et culturelle à l'intention de tous les publics. »